



## Informacje Techniczne – Q&A, czyli pytania i odpowiedzi

TSD-QA (2015/12)

**1. P:** Pod Windows'em 10 w wersji 1511 (Threshold 2 Build 10586), płyty główne Z170 Extreme6 oraz Z170 Gaming K6 mogą nie wzbudzać się poprawnie z Trybu uśpienia (S3) lub nie przechodzić w Tryb hibernacji (S4).

**O:** Aby rozwiązać problem, odwiedź stronę pobierania ASRock i dokonaj aktualizacji BIOS'u do wersji widocznej poniżej lub późniejszej.

Link: <http://www.asrock.com/support/download.asp>

Model	Wersja BIOS
Z170 Extreme6+	P1.80
Z170 Extreme6	P1.80
Z170 Gaming K6+	P1.90
Z170 Gaming K6	P1.90

**2. P:** Kiedy próbuję użyć 64-bitowego systemu operacyjnego na wirtualnej maszynie VMware, system wyrzuca komunikat "This host supports Intel VT-X, but Intel VT-X is disabled" ("Ten gospodarz obsługuje Intel VT-X, lecz Intel VT-X jest wyłączony/niedostępny").

**O:** Aby rozwiązać problem, skonfiguruj opcję "Intel Virtualization Technology" w BIOS'ie, by włączyć VT-x.  
(BIOS -> Advanced -> CPU Configuration -> Set "Intel Virtualization Technology" to "Enabled")  
(BIOS -> Zaawansowane -> Konfiguracja CPU -> Ustaw "Technologia Wirtualizacji Intel" na "Włączone").

**3. P:** Mój Beebox z kartą sieciową Realtek Wireless LAN nie może nawiązać połączenia z moim ruterem na paśmie 2.4GHz.

**O:** Aby rozwiązać problem, zaaktualizuj sterownik Realtek Wireless (v2023.23.1030.2015), korzystając z linku poniżej:

Link: <http://www.asrock.com/nettop/Intel/Beebox%20Series/?cat=Download>

**4. P:** Podłączyłem mysz PS/2 do portu PS/2 na mojej płycie głównej z serii Intel 100, jednak mysz nie działa.

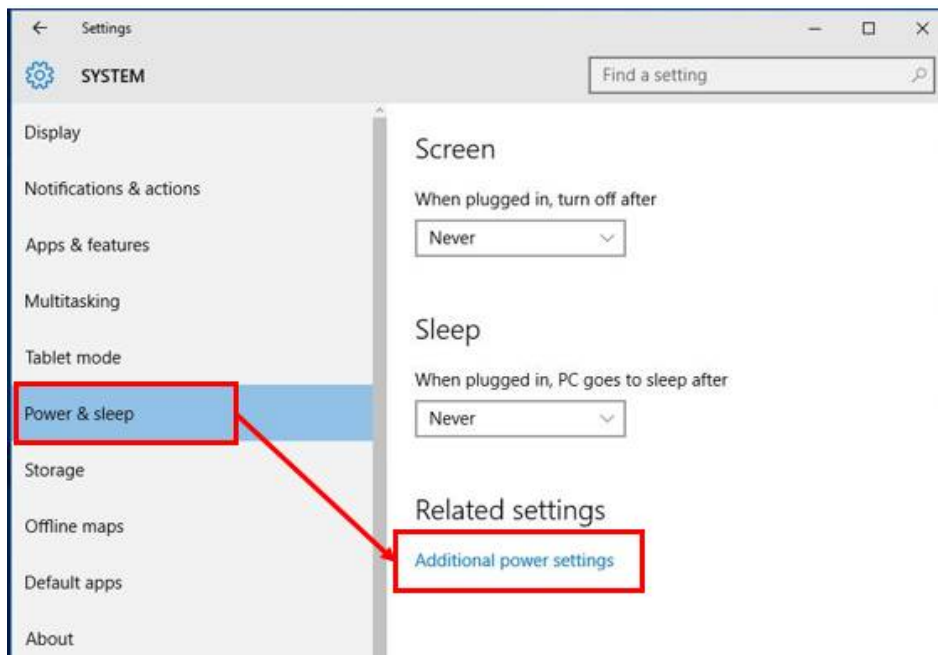
**O:** Aby rozwiązać problem ustaw w BIOS'ie opcję "PS/2 Y-cable" na "Auto".  
(BIOS -> Advanced -> Super IO Configuration -> Set "PS/2 Y-cable" item to "Auto")  
(BIOS -> Zaawansowane -> Konfiguracja urządzeń Wejścia-Wyjścia -> Ustaw opcję "PS/2 Y-cable" na "Auto")

**5. P:** Jak mogę zmienić ustawienie wyłączania systemu Windows 10, z przechodzenia w tryb Hibernacji (S4) na wyłączenie systemu (S5)?

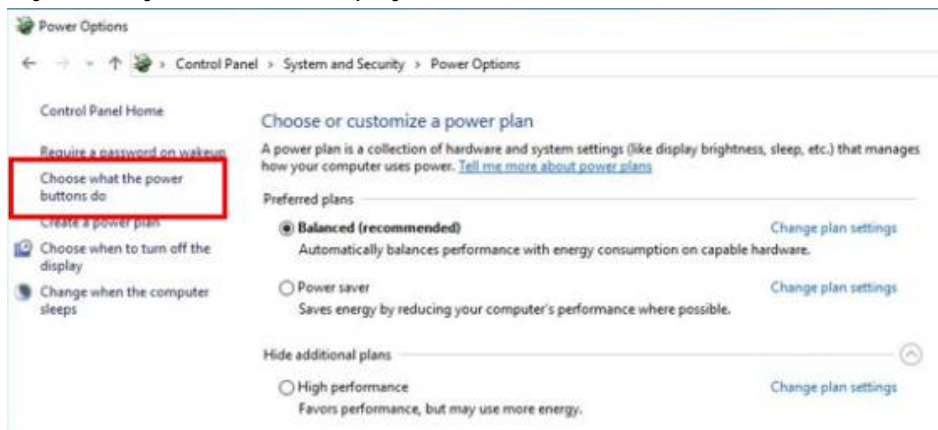
**O:** Aby rozwiązać ten problem w systemie Windows 10 wykonaj następujące czynności.

1. Otwórz Ustawienia Systemu.

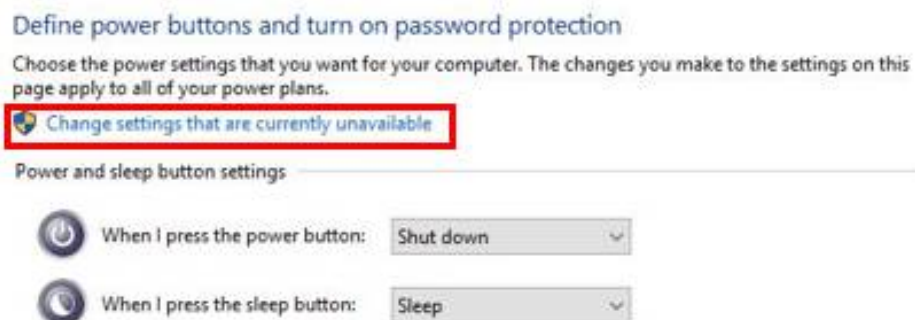
2. Wybierz [Zasilanie i uśpienie], następnie [Dodatkowe ustawienia zasilania].



3. Wybierz [Wybierz ustawienia przycisków zasilania].



4. Wybierz [Zmień ustawienia, które obecnie są niedostępne].





5. Odznacz opcję [Włącz szybki start], następnie zapisz zmiany.

## Define power buttons and turn on password protection

Choose the power settings that you want for your computer. The changes you make to the settings on this page apply to all of your power plans.

### Power and sleep button settings

-  When I press the power button:  ▾
-  When I press the sleep button:  ▾

### Password protection on wakeup

- Require a password (recommended)**  
When your computer wakes from sleep, no one can access your data without entering the correct password to unlock the computer. [Create or change your user account password](#)
- Don't require a password**  
When your computer wakes from sleep, anyone can access your data because the computer isn't locked.

### Shutdown settings

- Turn on fast startup (recommended)**  
This helps start your PC faster after shutdown. Restart isn't affected. [Learn More](#)
- Sleep**  
Show in Power menu.
- Hibernate**  
Show in Power menu.
- Lock**  
Show in account picture menu.

6. Zrobione.